

Sjukefråvær 4. kvartal 2007 og årsstatistikk 2007

Fylkesrådmannen rår hovudsamarbeidsutvalet til å gjere slikt vedtak:

Hovudsamarbeidsutvalet tek statistikken over sjukefråværet til orientering og ber institusjonane følgje opp dei sjukmelde og arbeide for å identifisere årsaker og finne mottiltak til det arbeidsmiljørelaterte fråværet.

Prenta vedlegg:

Hovudtabell 4. kvartal 2007, ei side.

Hovudtabell årsstatistikk 2007, ei side

Innleiing

Presentasjon av sjukefråværestal og statistikk er heimla i arbeidsmiljølova § 5-1 og i folketrygdlova § 25-2.

§ 5-1. Registrering av skader og sykdommer

(1) Arbeidsgiver skal sørge for registrering av alle personskader som oppstår under utførelse av arbeid. Det samme gjelder sykdom som antas å ha sin grunn i arbeidet eller forholdene på arbeidsplassen.

(2) Registeret må ikke inneholde medisinske opplysninger av personlig karakter med mindre den opplysningene gjelder har samtykket. Arbeidsgiver har taushetsplikt om opplysninger om personlige forhold i registeret.

(3) Registeret skal være tilgjengelig for Arbeidstilsynet, verneombud, bedriftshelsetjeneste og arbeidsmiljøutvalg.

(4) Arbeidsgiver skal føre statistikk over sykefråvær og fråvær ved barns sykdom etter nærmere retningslinjer fra Arbeids- og velferdsdirektoratet, jf. folketrygdloven § 25-2 første ledd.

FTL§ 25-2. Arbeidsgiverens plikt til å føre statistikk over sykefråvær, utarbeide oppfølgingsplan og gjennomføre dialogmøte. En arbeidsgiver plikter å føre statistikk over sykefråvær og fråvær ved barns sykdom. En arbeidsgiver plikter å utarbeide en oppfølgingsplan og gjennomføre et dialogmøte etter arbeidsmiljøloven § 4-6 tredje og fjerde ledd. Etter krav fra Arbeids- og velferdsetaten skal arbeidsgiveren utlevere oppfølgingsplan som eventuelt er revidert etter dialogmøte.

Gode rutinar for intern registrering og rapportering av fråvær kan vera eit av fleire viktige hjelpemidlar i verksemda sitt førebyggjande HMT-arbeid. Fråværsstatistikken kan medverka til å avdekkje problem i arbeidsmiljøet, eller å identifisera arbeidstakarar som treng spesiell oppfølging frå bedrifta eller frå andre støttespelarar som til dømes lege eller verne- og helsetenesta.

Fylkeskommunen er tilslutta avtalen om eit meir inkluderande arbeidsliv – IA-avtalen. Dette betyr at vi har stort fokus på tiltak som kan redusere sjukefråværet, tiltak som kan få arbeidstakaren raskare tilbake i jobb etter eit langvarig fråvær og tiltak som skal hindre at arbeidstakarar må ta ut fråvær for å makte sin arbeidssituasjon. Fylkeskommunen sin rutinar for oppfølging av sjukmelde er eit viktig verktøy i dette arbeidet.

Litt om lokal handsaming av statistikk i LAMU

Etter initiativ frå Hovudsamarbeidsutvalet (HSU) og som ei oppfølging av framlegg til møteaktivitet og dagsorden i LAMU har FRM Personal starta ei rutine med å sende ut detaljert fráværstatistikk for handsaming i dei lokale arbeidsmiljøutvala.

Alle 18 LAMU i Sogn og Fjordane fylkeskommune får no oversendt statistikk på individnivå. For å få så god kvalitet på tala som mogeleg tek vi ut statistikk omlag 15 dagar etter utløpet av kvartala, dvs omkring 15. april for 1. kvartal, 15. juni for 2. kvartal, 15 oktober for 3. kvartal samt 15. januar for 4. kvartal og års statistikk. Statistikken vert levert til LAMU'ane på rekneark (Excel) som internpost unnateke offentlegheit. Rapporten vert levert på personnivå.

Desse rapportane skal tene som grunnlag for lokal saksutgreiing til saker i dei lokale arbeidsmiljøutvala (LAMU). Denne rutinen har vore praksis sidan 2. kvartal 2004. Det vil vere opp til LAMU å bestemme korleis dei vil drøfte statistikken over fráværet og på kva detaljeringsnivå. Det vil alltid vere viktig å identifisere mogelege arbeidsmiljøårsaker til frávær. For å oppnå dette må ein "gå bak tala" for slik å drøfta gjennomsnitta i lys av lokal kunnskap på individnivå. I praksis vil det bety ein så langt mogeleg tek for seg kvar einskild tilsett med frávær og "kvitterar ut" om fráværet skuldast tilhøve i arbeidet eller om det ligg utanfor arbeidsgjevar sitt påverknads-/ansvarsområde.

Saksframstilling

Statistikken frå Sogn og Fjordane fylkeskommune omfattar dei vidaregåande skulane, tannhelsetenesta og sentraladministrasjonen. I tillegg registrerar vi data for ytre kultursektor, ei gruppa tilsette som naturleg kan samlast under ei eiga gruppe - vi har valt å samle dei dette gjeld under namnet **andre**. Her finn vi Fylkesbiblioteket, Fylkesarkivet, Kommunearkivet, Fylkesmusikarar, Fylkessenteret for musikkterapi, Singerheimen, Opplæringskontoret for offentleg sektor (OKOS) og diverse prosjekt.

Statistikken for 4. kvartal 2007

2007 4. kvartal									
Br.	Org.	Mogelege dagsverk netto	Eigenmeldte frávær dagsverk	Frávær 1-3 dagsverk	Frávær 4-16 dagsverk	Frávær 17-56 dagsverk	Frávær >56 dagsverk	Totalt frávær dagsverk	Fráværs prosent
Kvinner	Sentraladm.	4536,49	50,48	2,3	20,39	81,36	177,14	331,67	7,31
Menn	Sentraladm.	5470,12	31,7	0	27	25,5	64,4	148,6	2,72
Sum Totalt	Sentraladm.	10006,61	82,18	2,3	47,39	106,86	241,54	480,27	4,8
Kvinner	Skule	29871,2	233,72	22,53	113,42	342,19	856,74	1568,6	5,3
Menn	Skule	29992,77	114,18	7,12	89,54	360,45	646,23	1217,52	4,1
Sum Totalt	Skule	59863,97	347,9	29,65	202,96	702,64	1502,97	2786,12	4,7
Kvinner	Tannhelse	5177,09	50,03	13,05	33,71	85,9	52,3	234,99	4,5
Menn	Tannhelse	1328,2	28	0	0	13	47	88	6,6
Sum Totalt	Tannhelse	6505,29	78,03	13,05	33,71	98,9	99,3	322,99	5,0
Kvinner	Andre	1244,47	7,4	0	0	28	44,9	80,3	6,5
Menn	Andre	1407,51	9	0	8	19,2	66	102,2	7,3
Sum Totalt	Andre	2651,98	16,4	0	8	47,2	110,9	182,5	6,9
Sum totalt kvinner		40829,25	341,63	37,88	167,52	537,45	1131,08	2215,56	5,4
Sum totalt menn		38198,6	182,88	7,12	124,54	418,15	823,63	1556,32	4,1
SUM		79027,85	524,51	45	292,06	955,6	1954,71	3771,88	4,8

Tabell 1. Samla fráværstatistikk frå 4. kvartal 2007

Tabell 1 over viser det samla sjukefráværet for heile Sogn og Fjordane fylkeskommune (alle institusjonane) 3. kvartal 2007. Vi registrerte eit samla frávær på 4,8% (4,7% i 4. kvartal 2006).

Vi registrerar ein liten oppgang i gjennomsnittleg frávære samanlikna med same kvartalet i 2006. Dette er gode tal samla sett – eit gjennomsnittleg lågt nivå.

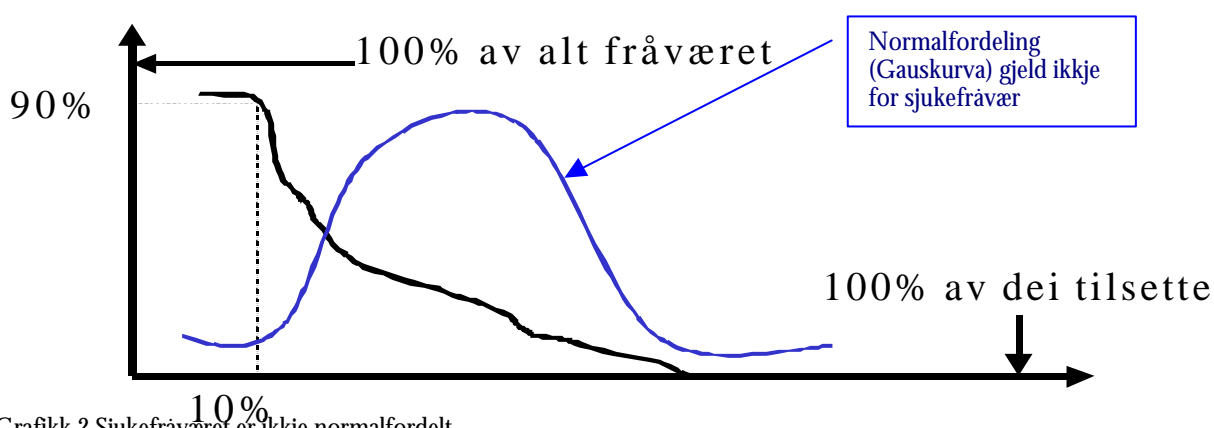
Frå sjukefráværet fjerde kvartal 2007 ser at fordelinga mellom kjønna kjem ut med eit skilje der kvinner tek ut 1,3 prosentpoeng høgare frávær enn menn. Den normale eller det statistiske gjennomsnitt i Norge viser ein fráværsskilnaden mellom kjønna er frå 2 til 3 prosentpoeng, noko avhengig av dei ulike forskingsrapportane ein viser til. Kjønnskilnaden hjå oss er mindre enn dette landsgjennomsnittet. Andre tilhøve ein bør merke seg er at kvinner har gjennomsnittleg fleire fráværstilfelle enn menn. Menn har noko lengre gjennomsnittleg lengde for alle sine fráværstilfelle innan alle lengdekategoriar.

Når vi no les statistikk over sjukefrávær må ikkje gløyme at sjukefrávær er naturleg og ønskjeleg som restituering av helseplager. Det er heilt nødvendig for mennesket å ha ein slakk eller restitueringsperiode i ny og ned. Om vi ser dette i lys av eit livsløp/ karriereløp med ulike fasar med ulike behov og med varierende evne til å tåle belastningar av både fysisk og psykososial karakter. Vi må fokusere på den delen av fráværet som overstig det normale nivået eller som har årsaksforhold knytt til arbeidsmiljøet. Spørsmålet vi må stille oss er kva tiltak kan vi setje i verk, og korleis vi kan motvirke at fleire får behov for å ta ut sjukemelding. Ei god rettesnor her kan vere at individuelt frávær krev individuelle tiltak.

Litt teori kring sjukefrávær

Forskning viser at omlag 10% av dei tilsette står for om lag 90% av alt fráværet. Merk og at det ikkje nødvendigvis er dei same ti prosent som står for dette fráværet over tid. Det er slik at vi alle gjennom ei yrkeskarriere/livsløp har behov for å ta ut frávær for å kunne meistre jobben og eiga helse.

Data over sjukefrávær slik vi presenterer dei og les dei er gjennomsnittsutrekningar. Tala gir skinn av ei normalfordeling av fráværet. I verste fall kan slik framstilling få oss til å tenke at alle tilsette har eit aritmetisk (normalfordelt) gjennomsnittleg frávær. Desse fakta gjer det særskilt viktig at LAMU handsamar fráværdata på individnivå og såleis kan "gå bak tala" for om mogeleg identifisere arbeidsmiljørelaterte frávær.



Grafikk 2 Sjukefráværet er ikkje normalfordelt

Arbeidsplassen er den viktigaste arenaen for å førebygge sjukefrávær. Arbeidstakar og arbeidsgjevar må i fellesskap finne løysningar for å redusere belastningar og førebygge sjukefrávær. Legane må aktivt vurdere om pasienten kan vera i arbeid til tross for sjukdom eller skade. Arbeids- og velferdsetaten (NAV) vil støtte opp om dette arbeidet gjennom deira virkemidlar. Eit viktig grep her vil vere arbeidet med individuelle oppfølgingsplanar (Jfr AML §4-6) for tilsette som er ute i sjukefrávær. Arbeidet med oppfølgingsplan skal starte så tidleg

som mogeleg, og senast når arbeidstakar har vore heilt eller delvis borte frå arbeidet i seks veker. Oppfølgingsplanen skal innehalde ein vurdering av arbeidstakaren sine arbeidsoppgåver og arbeidsevne. Planen skal også innehalde aktuelle tiltak i arbeidsgivar sin regi, og ein vurdering om ein treng tiltak med bistand frå andre og plan for vidare oppfølging.

Sentraladministrasjonen omfattar alle tilsette på Fylkeshuset på Hermansverk og tilsette ved Kulturavdelinga i Førde. Opplæringsavdelinga sine kontor for fagopplæring lokalisert utanfor fylkeshuset er også talde med i denne statistikken.

2007 4. kvartal		Mogelege dagsverk netto	Eigenmeldte frávær dagsverk	Frávær 1-3 dagsverk	Frávær 4-16 dagsverk	Frávær 17-56 dagsverk	Frávær >56 dagsverk	Totalt frávær dagsverk	Fráværs prosent
Br.	Org.								
Kvinner	Sentraladm.	4536,49	50,48	2,3	20,39	81,36	177,14	331,67	7,31
Menn	Sentraladm.	5470,12	31,7	0	27	25,5	64,4	148,6	2,72
Sum Totalt	Sentraladm.	10006,61	82,18	2,3	47,39	106,86	241,54	480,27	4,8

Tabell 2. Sjukefrávær 4. kvartal 2007 for Sentraladministrasjonen

Tabell 2 over viser tala frå sentraladministrasjonen med eit gjennomsnittleg frávær på 4,8% (4,0% i fjerde kvartal 2006) som viser ein oppgang på 0,8 prosentpoeng samanlikna med tal frå same perioden i 2006. Fráværnivået mellom kvinner og menn viste 2,2 prosentpoeng i fjerde kvartal 2006. Tal frå siste kvartal i 2007 viser langt større differanse – den er 4,6 prosentpoeng. Forklaringa til dette finn vi på individnivå hovudsakleg knytt til driftstenesta i sentraladministrasjonen. Nokre lange einskildfrávær hovudsakeleg ved driftstenesta dreg denne differanse opp.

Andre

I denne gruppa finn vi Fylkesbiblioteket, Fylkesarkivet, Kommunearkivet, Fylkesmusikarar, Fylkessenteret for musikkterapi, Singerheimen, Opplæringskontoret for offentleg sektor (OKOS) og diverse prosjekt. Denne gruppa er ivaretekne under LAMU-ytre kultursektor. Det registrerte fráværet her er på 6,9% (0,8% i fjerde kvartal 2006). Ver merksam på små miljø (få tilsette) kan gje store prosentvise endringar i statistikken. Nokre få langtidsfrávær vil flytte gjennomsnittet høgare opp.

2007 4. kvartal		Mogelege dagsverk netto	Eigenmeldte frávær dagsverk	Frávær 1-3 dagsverk	Frávær 4-16 dagsverk	Frávær 17-56 dagsverk	Frávær >56 dagsverk	Totalt frávær dagsverk	Fráværs prosent
Br.	Org.								
Kvinner	Andre	1244,47	7,4	0	0	28	44,9	80,3	6,5
Menn	Andre	1407,51	9	0	8	19,2	66	102,2	7,3
Sum Totalt	Andre	2651,98	16,4	0	8	47,2	110,9	182,5	6,9

Tabell 3. Andre; 4. kvartal 2007

PPT og PPR

Pedagogisk psykologisk rådgjevingsteneste på Eid og i Sogndal er ikkje knytt mot eit eige lokalt arbeidsmiljøutval men vil likevel få oversendt kvartalsvis oversikt over sjukefráværet.

2007 4. kvartal		Mogelege dagsverk netto	Eigenmeldte frávær dagsverk	Frávær 1-3 dagsverk	Frávær 4-16 dagsverk	Frávær 17-56 dagsverk	Frávær >56 dagsverk	Totalt frávær dagsverk	Fráværs prosent
Br.	Org.								
K	PPT	786,29	778,29	6	0	0,59	11,5	25,69	3,3
M	PPT	264	264	0	11	0	0	13	4,9
		1050,29	1042,29	6	11	0,59	11,5	38,69	3,7

Tabell 4. PPT/PPR; 4. kvartal 2007

Dei vidaregåande skulane

Her finn vi den klart største gruppa tilsette. Gruppa omfattar i alt 15 vidaregåande skular. Vi ser litt nærare på statistikken frå desse. Sjå òg oppstillinga på neste side, sjå tabell 6 der alle er med.

2007 4. kvartal		Mogelege dagsverk netto	Eigenmeldte fråvær dagsverk	Fråvær 1-3 dagsverk	Fråvær 4-16 dagsverk	Fråvær 17-56 dagsverk	Fråvær >56 dagsverk	Totalt fråvær dagsverk	Fråværs prosent
Br.	Org.								
Kvinner	Skule	29871,2	233,72	22,53	113,42	342,19	856,74	1568,6	5,3
Menn	Skule	29992,77	114,18	7,12	89,54	360,45	646,23	1217,52	4,1
Sum Totalt	Skule	59863,97	347,9	29,65	202,96	702,64	1502,97	2786,12	4,7

Tabell 5 Skule; 4. kvartal 2007

I tabellen 5 over ser ein at fråværet er 4,7% (4,8% i fjerde kvartal 2006), som er ein nedgang på 0,1 prosentpoeng samanlikna med tilsvarende periode i fjor. Ei generell vurdering er at det registrerte fråværet ved våre vidaregåande skular er høvesvis små og visar stabil trend.

Kvinner er no registrert med 5,3% mot 5,1% som vi registrert i 4. kvartal 2006. Menn er registrerte med 4,1% mot 4,5% i fjerde kvartal i fjor. Her ein oppgang på 0,4 prosentpoeng.

Under finn du ei samanlikning av fråværstala ved skulane med tilsvarende tal frå same periode for eitt år sidan.

- Årdal registrerar 4,9% i fjerde kvartal 2007 mot 2,3% i fjerde kvartal 2006
- Luster registrerar 7,5% i fjerde kvartal 2007 mot 3,8% i fjerde kvartal 2006
- Sogndal registrerar 5,5% i fjerde kvartal 2007 mot 5,5% i fjerde kvartal 2006
- Høyanger registrerar 2,0% i fjerde kvartal 2007 mot 2,0% i fjerde kvartal 2006
- Mo og Jølster registrerar 4,8% i fjerde kvartal 2007 mot 3,7% i fjerde kvartal 2006
- Øyrane registrerar 5,8% i fjerde kvartal 2007 mot 7,3% i fjerde kvartal 2006
- Hafstad registrerar 6,7% i fjerde kvartal 2007 mot 6,0% i fjerde kvartal 2006
- Fagskulen i Førde registrerar 3,1% i fjerde kvartal 2007 mot 7,7% i fjerde kvartal 2006
- Dale registrerar 3,2% i fjerde kvartal 2007 mot 4,3% i fjerde kvartal 2006
- Flora registrerar 6,3% i fjerde kvartal 2007 mot 6,6% i fjerde kvartal 2006
- Firda registrerar 0,9% i fjerde kvartal 2007 mot 2,0% i fjerde kvartal 2006
- Stryn registrerar 4,9% i fjerde kvartal 2007 mot 5,0% i fjerde kvartal 2006
- Eid registrerar 3,2% i fjerde kvartal 2007 mot 4,5% i fjerde kvartal 2006
- Måløy registrerar 3,9% i fjerde kvartal 2007 mot 5,5% i fjerde kvartal 2006
- Sogn Jord- og hagebruk registrerar 5,0% i fjerde kvartal 2007 mot 0,7% i fjerde kvartal 2006

Mellom dei femten vidaregåande skulane i fylkeskommunen registrerte fem litt oppgang i det sjukefråværet, åtte registrerte nedgang medan to skular heldt same nivå i 4. kvartal 2007 som tilsvarende periode i 2006.

To skular utmerkar seg med særleg låge tal – Firda vidaregåande skule med 0,9% og Høyanger vidaregåande skule hadde 2,0%. Dette er ein vidareføring av trenden vi ser frå førre periode. Ti skular registrerar fråvær under 5%, og to skular har over 6%. To skular har fråvær over 7% i kvartalet – desse er høvesvis Luster med 7,5% og Hafstad med 6,7%.

Det gjennomsnittlege fråværet i fjerde kvartal frå skulane er samla relativt låge. I siste kvartal 2007 registrert vi 4,6%. Siste kvartal året før, i 2006 registrerte vi 4,8%.

I fjerde kvartal 2006 registrerte vi 5,1% frávær for kvinner og 4,5% for menn. Tilsvarende tal frå fjerde kvartal 2007 var 5,3% for kvinner og 4,1% for menn.

På neste side finn du ei oversikt over alle dei vidaregåande skulane våre. Tabellen 6 der gir oversikt frå kvar einiskild skule delt mellom menn og kvinner samt summering. Nede i tabellen er heile skulesektoren summert. Merk at alle lokale arbeidsmiljøutval (LAMU) handsamar data på personnivå.

Arbeidsstad	Kjønn	mogelege dagsverk	S.frávær 1-3 dagsv	Frávær 4-16 dagsv	Frávær 17-56 dagsv	Frávær > 56 dagsv	Sum frávær dagsv	Fráværs prosent	
210000 ÅRDAL VIDAREGÅANDE SKULE	K	2 076	0,0	24,4	53,3	60,6	150,7	7,3%	
	M	1 229	0,0	0,0	0,0	9,4	11,4	0,9%	
210000 ÅRDAL VIDAREGÅANDE SKULE		3 306	0,0	24,4	53,3	70,0	162,1	4,9%	
215000 LUSTER VIDAREGÅANDE SKULE	K	1 755	2,0	9,4	14,7	113,3	150,8	8,6%	
	M	425	0,0	0,0	0,0	12,9	12,9	3,0%	
215000 LUSTER VIDAREGÅANDE SKULE		2 180	2,0	9,4	14,7	126,2	163,7	7,5%	
220000 SOGNDAL VIDAREGÅANDE SKULE	K	3 767	0,0	6,0	13,1	130,2	183,9	4,9%	
	M	4 015	0,0	10,0	141,1	66,0	242,6	6,0%	
220000 SOGNDAL VIDAREGÅANDE SKULE		7 782	0,0	16,0	154,2	196,2	426,5	5,5%	
225000 HØYANGER VIDAREGÅANDE SKULE	K	1 371	2,2	0,0	33,0	0,0	38,7	2,8%	
	M	1 530	0,0	15,0	0,0	0,0	19,0	1,2%	
225000 HØYANGER VIDAREGÅANDE SKULE		2 900	2,2	15,0	33,0	0,0	57,7	2,0%	
230000 MO OG JØLSTER VIDAREG SKULE	K	1 858	4,6	14,6	23,6	65,1	133,2	7,2%	
	M	2 088	0,0	33,0	10,4	0,0	55,8	2,7%	
230000 MO OG JØLSTER VIDAREG SKULE		3 946	4,6	47,6	34,0	65,1	189,0	4,8%	
235000 ØYRANE VIDAREGÅANDE SKULE	K	3 089	7,8	28,1	85,8	78,4	231,7	7,5%	
	M	3 892	3,0	14,0	9,0	124,6	171,6	4,4%	
235000 ØYRANE VIDAREGÅANDE SKULE		6 981	10,8	42,1	94,8	203,0	403,3	5,8%	
240000 HAFSTAD VIDAREGÅANDE SKULE	K	1 963	0,0	3,0	12,0	88,8	112,3	5,7%	
	M	1 561	1,1	0,0	13,2	105,6	123,8	7,9%	
240000 HAFSTAD VIDAREGÅANDE SKULE		3 524	1,1	3,0	25,2	194,4	236,1	6,7%	
245000 FAGSKULEN I FØRDE	K	275	0,0	0,0	0,0	0,0	0,6	0,2%	
	M	888	0,0	0,0	36,0	0,0	36,0	4,1%	
245000 FAGSKULEN I FØRDE		1 163	0,0	0,0	36,0	0,0	36,6	3,1%	
250000 DALE VIDAREGÅANDE SKULE	K	1 028	0,0	0,0	0,0	27,5	34,8	3,4%	
	M	1 691	1,0	0,0	45,0	0,0	51,9	3,1%	
250000 DALE VIDAREGÅANDE SKULE		2 719	1,0	0,0	45,0	27,5	86,7	3,2%	
255000 FLORA VIDAREGÅANDE SKULE	K	3 222	6,0	10,1	0,0	132,8	194,2	6,0%	
	M	2 601	0,0	5,5	20,0	130,7	172,8	6,6%	
255000 FLORA VIDAREGÅANDE SKULE		5 823	6,0	15,6	20,0	263,4	367,1	6,3%	
260000 FIRDA VIDAREGÅANDE SKULE	K	2 634	0,0	9,0	0,0	0,0	28,6	1,1%	
	M	1 879	0,0	0,0	0,0	0,0	12,4	0,7%	
260000 FIRDA VIDAREGÅANDE SKULE		4 513	0,0	9,0	0,0	0,0	41,0	0,9%	
265000 STRYN VIDAREGÅANDE SKULE	K	1 889	0,0	4,3	77,7	40,1	122,0	6,5%	
	M	2 496	0,0	0,0	0,0	92,1	92,1	3,7%	
265000 STRYN VIDAREGÅANDE SKULE		4 385	0,0	4,3	77,7	132,2	214,1	4,9%	
270000 EID VIDAREGÅANDE SKULE	K	2 156	0,0	0,0	17,0	66,0	89,3	4,1%	
	M	2 320	0,0	0,0	5,0	46,0	56,0	2,4%	
270000 EID VIDAREGÅANDE SKULE		4 477	0,0	0,0	22,0	112,0	145,3	3,2%	
275000 MÅLØY VIDAREGÅANDE SKULE	K	1 958	0,0	4,7	12,0	6,3	50,1	2,6%	
	M	2 608	2,0	5,0	54,8	59,0	126,4	4,8%	
275000 MÅLØY VIDAREGÅANDE SKULE		4 566	2,0	9,7	66,8	65,3	176,5	3,9%	
290000 SOGN JORD- OG HAGEBRUKSSKULE	K	831	0,0	0,0	0,0	47,8	47,8	5,7%	
	M	769	0,0	7,0	26,0	0,0	33,0	4,3%	
290000 SOGN JORD- OG HAGEBRUKSSKULE		1 600	0,0	7,0	26,0	47,8	80,8	5,0%	
		K	29871,2	22,53	113,42	342,19	856,74	1568,6	5,25
		M	29992,77	7,12	89,54	360,45	646,23	1217,52	4,06
Skulane		59863,97	29,65	202,96	702,64	1502,97	2786,12	4,65	

Tabell 6. Sjukefrávær 4 kvartal 2008 for dei vidaregåande skulane

Tannhelsetenesta

Tannhelsetenesta består av i alt 30 offentlege tannklinikkar, seks bi-klinikkar (ambulerande) fire overtannlegekontor for høvesvis Indre Sogn, Ytre Søre, Indre Fjordane og Ytre Fjordane. Direktøren for Tannhelsetenesta har kontor med fire tilsette totalt.

2007 4. kvartal		Mogelege dagsverk netto	Eigenmeldte fråvær dagsverk	Fråvær 1-3 dagsverk	Fråvær 4-16 dagsverk	Fråvær 17-56 dagsverk	Fråvær >56 dagsverk	Totalt fråvær dagsverk	Fråværs prosent
Br.	Org.								
Kvinner	Tannhelse	5177,09	50,03	13,05	33,71	85,9	52,3	234,99	4,5
Menn	Tannhelse	1328,2	28	0	0	13	47	88	6,6
Sum Totalt	Tannhelse	6505,29	78,03	13,05	33,71	98,9	99,3	322,99	5,0

Tabell 7. Sjukefråvær 4. kvartal 2007 for Tannhelsetenesta

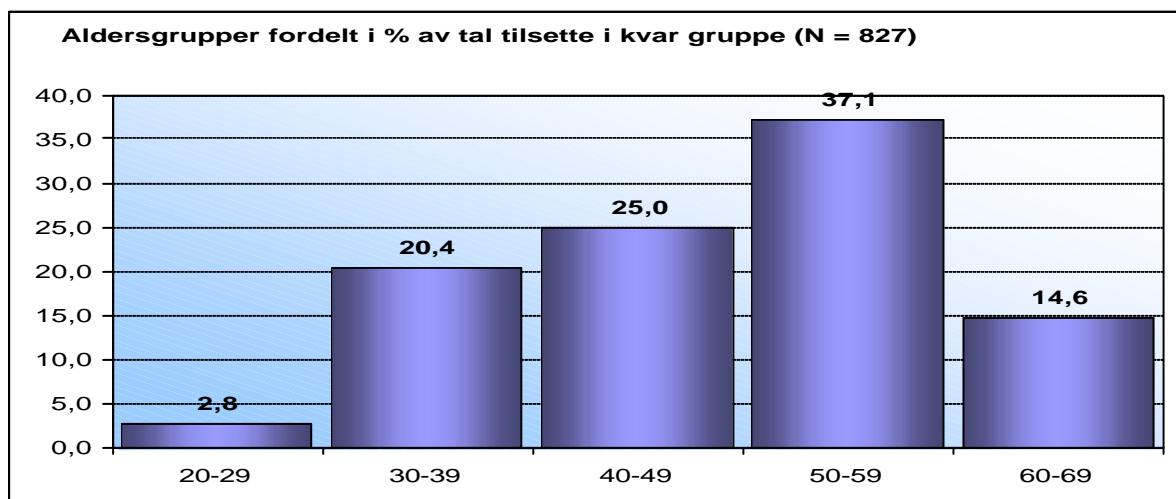
Tabell 7 syner at Tannhelsetenesta registrerar 5,0% (5,7% i fjerde kvartal 2006). Vi ser ein nedgang på 0,7 prosentpoeng om vi jamstiller tala frå same periode i 2006. Skilnader mellom kjønna var 2,1 prosentpoeng i 2007 og 3,2 i same periode i år 2006.

Noko som kjenneteiknar tannhelsetenesta er at kvart kontor har få tilsette. Dette gjer kontora sårbare i høve fråvær. I små miljø vil det alltid vere eit større press på arbeidsmiljøet sine psykososiale eller mellommenneskelege tilhøve enn i større arbeidsmiljø. Det vil vere slik at gjensidig avhengigheit skapar stort press på at alle er tilstades og ein kan i slike miljø "gå å skranke" lengre enn det ein kan gjere i arbeidsmiljø med fleire tilsette. Dette kan i sin tur føre til lengre sjukefråvær når ein først må ta ut sjukmelding. Vi gjer òg merksam på at kontor med til dømes to tilsette der den eine er ute i langtidsjukmelding (heile kvartalet) og den andre ikkje har fråvær, registrerar vi 50% sjukefråvær.

Som i alle dei andre 18 lokale arbeidsmiljøutvala handsamar LAMU-tannhelsetenesta sjukefråværet på einings- og på personnivå. Arbeidsmiljøutvala har som vanleg god kontroll over desse forholda.

Alderssamansetjing

Alderssamansetjinga mellom det pedagogiske personalet er høgt. Tett på 52 % av pedagogisk personale er over 50 år. Aldersgruppa over 60 år utgjer 14,6 % av dei fast tilsette. Vi ser likevel at vi har ein samla gjennomsnittsalder på 48 år i gruppa pedagogisk personale. Yngre tilsette med alder opp til 50 år utgjer vel 48% av gruppa. Ut i frå forskning som visar at sjukefråværet kan forventast å auke med alderen må vi ha eit fokus på denne gruppa og syte for tett og god oppfølging av sjukmelde samt drive eit aktivt førebyggjande arbeid.

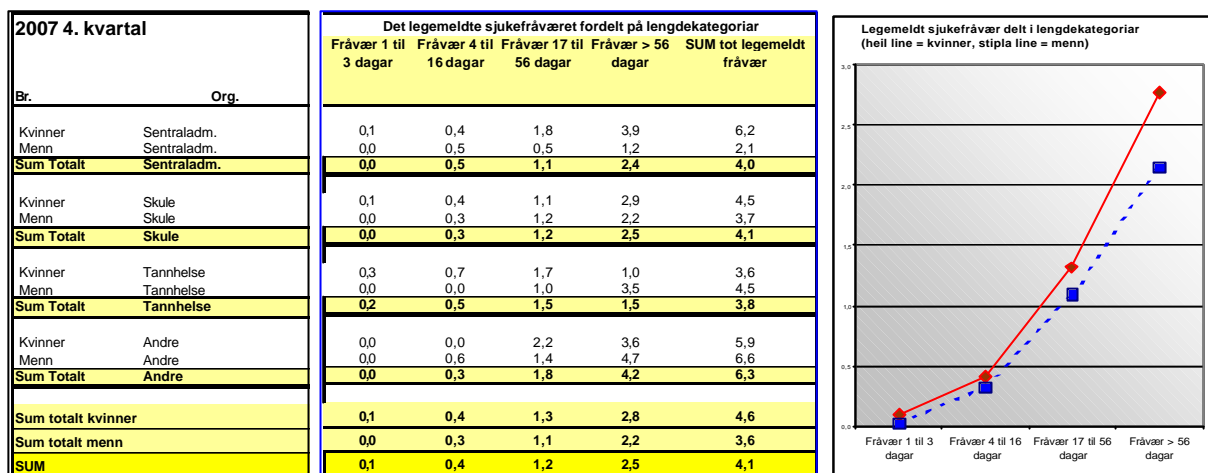


Grafikk 1 Alderssamansetjing mellom tilsette målt i prosent oktober 2006

Vår satsing på seniorane er viktig. Seniorpolitisk handlingsplan tilbyr og peikar på miljømessige- og personretta tiltak. Individuelle tilretteleggingar og fokus på arbeidssituasjonen for senioren vil få større fokus.

Fråværet delt mellom ulike lengde kategoriane

Under i tabell 8 med tilhøyrande grafisk framstilling, finn du ei oversikt som syner korleis det legemeldte fråværet delar seg mellom dei ulike lengdekategoriane vi presenterer fråværestala i. Myten om at det korttidsfråvær som er størst kan vi avkrefte med dette. Den største delen av fråværet finn vi i dei lengste kategoriane. Det er også her dei samfunnsmessige og menneskelege kostnadene er store.



Tabell 8 Sjukefråværet fjerde kvartal 2007 der det legemeldte fråværet er delt i ulike lengdekategoriar

I lengde kategorien ein til tre dagar finn vi tett på 0,1 prosentpoeng av det registrerte fråværet i dette kvartalet. I kategorien fire til 16 dagar finn vi 0,4 prosentpoeng og i kategorien 17 til 56 dagar finn vi 1,2 prosentpoeng. Og vi ser at 2,5 prosentpoeng av det legemeldte totalfråværet ligg i kategorien langtidsfråvær som har vart i over 56 dagar. Dette bilete er i hovudsak lik med det ein gjennomgåande observerar.

Generelle vurderingar

Vi gjer merksam på at våre tal er baserte på lokale registreringar av fråværet. Det betyr at kvaliteten på tala er avhenging av innrapportering frå den einskilde tilsette med eigenmeldt og/eller legemeldt fråvær. Vidare vil innlegging av data i den fylkeskommunale databasen (registreringssystemet for sjukefråvær) samt rett periodesering av innlegginga vere avgjerande for at tala er reelle og i samsvar med røynda.

Årsstatistikk 2007

Årsoversikt 2007									
Br.	Org.	Mogelege dagsverk netto	Eigenmeldte frávær dagsverk	Frávær 1-3 dagsverk	Frávær 4-16 dagsverk	Frávær 17-56 dagsverk	Frávær >56 dagsverk	Totalt frávær dagsverk	Fráværs prosent
Kvinner	Sentraladm.	17318,91	200,02	10,1	131,09	188,67	603,3	1133,18	6,54
Menn	Sentraladm.	21697,02	129,5	2	114,2	208,4	272	726,1	3,35
Sum Totalt	Sentraladm.	39015,93	329,52	12,1	245,29	397,07	875,3	1859,28	4,8
Kvinner	Skule	114642,79	755,66	84,68	635,68	1005,48	3328,25	5809,75	5,1
Menn	Skule	118342,38	473,93	42,42	352,97	698,82	2403,32	3971,46	3,4
Sum Totalt	Skule	232985,17	1229,59	127,1	988,65	1704,3	5731,57	9781,21	4,2
Kvinner	Tannhelse	19671,58	205,64	60,35	122,01	285,1	316,03	989,13	5,0
Menn	Tannhelse	5427,08	66,6	5	33,7	22	102	229,3	4,2
Sum Totalt	Tannhelse	25098,66	272,24	65,35	155,71	307,1	418,03	1218,43	4,9
Kvinner	Andre	7752,16	50,95	10,68	17,34	78,6	206,4	363,97	4,7
Menn	Andre	6721,73	34	10,5	28	19,2	166	257,7	3,8
Sum Totalt	Andre	14473,89	84,95	21,18	45,34	97,8	372,4	621,67	4,3
Sum totalt kvinner		159385,44	1212,27	165,81	906,12	1557,85	4453,98	8296,03	5,2
Sum totalt menn		152188,21	704,03	59,92	528,87	948,42	2943,32	5184,56	3,4
SUM		311573,65	1916,3	225,73	1434,99	2506,27	7397,3	13480,59	4,3

Tabell 9 Sjukefráværet 2007

Gjennom heile året varierar fráværet noko kvartalsvis. Samla tal frå alle fire kvartala/heile året viser totalt 4,3 prosent. Dette må seiast å vere låge registreringar samanlikna med andre. Skilnaden mellom kjønna ligg også innan den statistiske "normalen", og er hjå oss på 1,8 prosentpoeng.

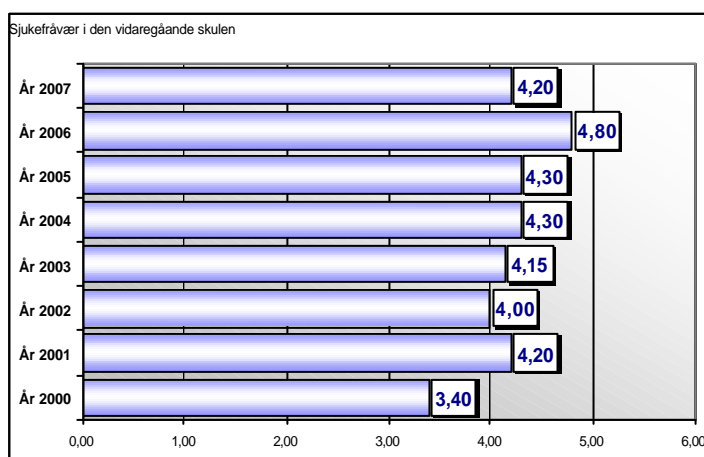
Sentraladministrasjonen registrerte samla 4,8% frávær i 2007. Kjønnskilnadene her er noko større enn det vi ser samla. Kvinner er registrert med 6,5% og menn med 3,3% - skilnaden er 3,2 prosentpoeng.

Tannhelsetenesta registrerte samla 4,9% frávær i 2007. Kjønnskilnadene her er mindre enn eitt prosentpoeng. Kvinner er registrert med 5,0% og menn med 4,2% - skilnaden er 0,8 prosentpoeng.

Området Andre registrerte samla 4,3% frávær i 2007. Kvinner er registrert med 4,7% og menn med 3,8% - skilnaden mellom kjønna er 0,9 prosentpoeng.

Dei vidaregåande skulane er samla registrerte med eit gjennomsnittleg frávær i 2007 på 4,2% Skilnaden mellom kjønna er på 1,7 prosentpoeng. Kvinner er registrert med 5,1% og menn med 3,4%.

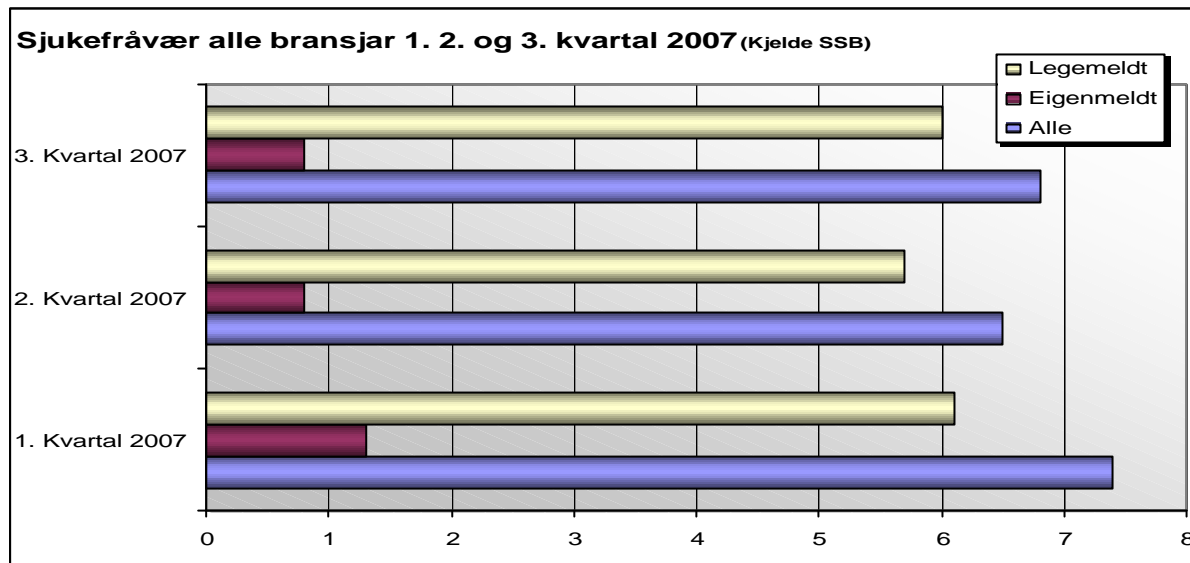
Som du ser av den grafiske framstillingen til høgre har sjukefráværet ved dei vidaregåande skulane vore høvesvis stabile på lågt nivå over tid.



Grafikk 2 Sjukefrávær i den vidaregåande skulen

Nokre landsdekkande tal til samanlikning

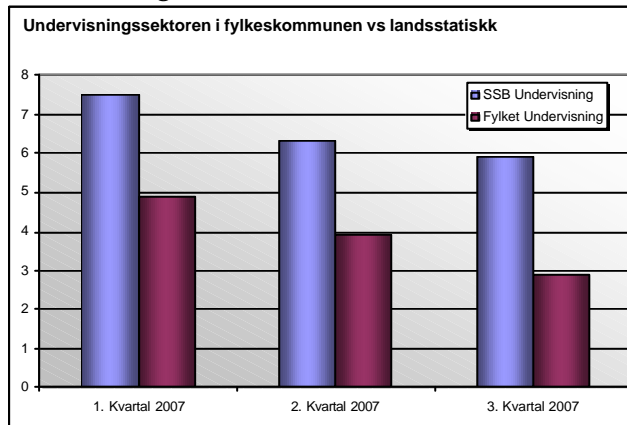
Frå statistisk sentralbyrå (SSB) har eg henta nokre samanliknande tal. Pr no er ikkje tala frå fjerde kvartal 2007 klare så eg vel ut tal frå 1. 2. og 3. kvartal 2007.



Grafikk 3 Sjukefråvær i alle bransjar frå og med 1. kvartal til og med 3. kvartal 2007

Tala frå SSB viser at totalfråværet 1. kvartal var 7,4 %, 6,5% i 2. kvartal og 6,8% i tredje kvartal. Om vi ser på våre tal frå fylkeskommunale verksemdar ser vi at vi ligg vesentleg under. I første kvartal registrerte vi 4,8 %, i andre kvartal 3,9 % og i tredje kvartal 3,0 %.

Om vi hentar fram SSB tal frå undervisningssektoren får vi fram desse ulikskapane. Vår tal inkluderar også dei merkantilt tilsette ved våre vidaregåande skular.



Grafikk 4 Sjukefråvær ved dei vidaregåande skulane vs SSB-tal frå sektoren *undervisning*.

I første kvartal registrerte SSB 7,5 % frå sektoren *undervisning* medan vi i same periode registrerte 4,9 %. Vidare ser vi at tala frå andre og tredje kvartal har store skilnader, høvesvis 6,3% og 5,9 % i landet mot våre tal på 3,9 % og 2,9 %. Den største differansen ser vi her i tala frå tredje kvartal der landsdekkande tal viser 5,9%

medan vi i same periode registrerte 2,9%. Skilnaden her er heile 3 prosentpoeng.

Konklusjon

Hovudinstrykket av det registrerte fråværet i fylkeskommunen må kunne seiast å vere prega av stabilitet på eit høvesvis lågt nivå. Dette kan tilskrivast god oppfølging av sjukmelde, sterkt fokus på både fysisk- og psykososialt arbeidsmiljø samt gode individuelle tilpassingar som samla gir eit godt organisatorisk arbeidsmiljøet. Dette har stor verdi med tanke på å kunne førebygge sjukefråvær.